

# Rapport Annuel 2025

Pour changer les réalités,  
il faut d'abord élargir les  
horizons et garantir  
l'accès aux droits.





## Présentation

---

## Message du comité de direction

---

### 01 Qui sommes-nous ?

---

### 02 Notre modèle d'impact

---

### 03 Nos activités

---

### 04 Opérations autofinancées

---

### 05 Gouvernance et développement durable institutionnel

---

### 06 Perspectives pour 2026

---

# Sommaire



Rapport interactif. Naviguez entre les différentes parties du document à l'aide des boutons. Bonne lecture !



# Présentation

Depuis 25 ans, Arca trace des voies de transformation dans la favela de Vila Prudente. Un travail qui commence dès l'enfance, traverse l'adolescence et continue d'accompagner les rêves, les défis et les projets de vie à l'âge adulte. Nous sommes convaincus que briser les cycles de vulnérabilité exige du temps, une présence constante et de la continuité. C'est pourquoi notre action intègre l'éducation, l'aide sociale et l'inclusion productive dans un parcours qui élargit les horizons, renforce les liens et crée de réelles opportunités de développement humain.

À Arca do Saber, les enfants et les adolescents trouvent un espace de protection, de vie en communauté, de culture et d'apprentissage. À Arca do Crescer, les jeunes et les adultes ont accès à une formation professionnelle, à un accompagnement, à un accueil et à des moyens concrets de générer des revenus et d'accéder à l'autonomie

Parallèlement, nous disposons de deux activités autofinancées - Le Pain et Arca do Fazer - qui constituent également des espaces vivants de formation, de travail et d'inclusion productive, alliant créativité, dignité, création de revenus et renforcement institutionnel.

Notre action trouve son origine dans le territoire et y reste profondément ancrée. Nous travaillons au sein de la favela de Vila Prudente, en reconnaissant ses défis, mais aussi ses potentiels, ses talents et ses réseaux de solidarité. C'est de cette écoute quotidienne que naissent des actions plus en phase avec les besoins réels de la communauté.

Arca porte également en son histoire une rencontre importante entre le Brésil et la France. Depuis ses origines, cette relation renforce les échanges, la mobilisation de ressources, les interactions





culturelles et les alliances qui élargissent nos horizons et soutiennent notre action au fil du temps.

Au-delà du simple décompte des interventions, nous cherchons à comprendre les transformations. C'est pourquoi nous continuons à élaborer des indicateurs de développement humain capables de mesurer non seulement l'accès, mais aussi l'estime de soi, les perspectives d'avenir, le sentiment d'appartenance et l'autonomie.

Ce rapport présente les principaux résultats, enseignements et impacts obtenus tout au long de l'année 2025. Il traduit des histoires, des liens et des mouvements concrets de transformation collective, car pour Arca, transformer les réalités commence par élargir les horizons et garantir l'accès aux droits.

## Comment lire ce rapport

Tout au long de cette publication, les **Objectifs de développement durable (ODD)** des Nations Unies sont mis en relation avec les principaux enjeux prioritaires de l'organisation et avec les indicateurs utilisés pour suivre les résultats et les impacts.

Nous cherchons à renforcer une culture de suivi capable de saisir les transformations humaines et sociales liées à l'éducation, à la protection sociale, à l'inclusion productive, à l'estime de soi, au sentiment d'appartenance, aux perspectives d'avenir et à l'autonomie.

Cette démarche renforce l'engagement d'Arca en faveur d'une action de plus en plus stratégique, transparente et orientée vers la **transformation sociale à long terme**.

1

2

3

4

5

6



## MESSAGE DU COMITÉ DE DIRECTION

# Renforcer les structures pour multiplier les opportunités

Nous vous présentons le rapport d'activités de 2025, une année qui a marqué un tournant dans l'histoire d'Arca. Ce document rend compte des transformations structurelles que nous avons entreprises et réaffirme notre engagement envers chaque personne qui fait partie de notre histoire.

En 2025, nous avons franchi une étape décisive dans notre gouvernance. La création d'un comité exécutif non statutaire nous a permis de mettre en œuvre, avec agilité et détermination, les changements que le moment exigeait. Parallèlement, nous avons mis en place un conseil d'administration franco-brésilien, avec une représentation pluraliste et légitime de toutes les parties prenantes, garantissant ainsi que les décisions stratégiques reflètent la diversité et la complexité des défis auxquels nous sommes confrontés.

Cette nouvelle architecture de gouvernance a accéléré un tournant essentiel : placer le bénéficiaire au cœur de chaque action, de chaque projet et de chaque investissement. Pour que ce changement soit réel, il a d'abord fallu faire un travail d'introspection. Nous avons agi avec clarté et transparence dans tous les processus internes, favorisant une bien meilleure intégration entre les équipes. Nous reconnaissons que nous nous dirigeons vers un leadership de plus en plus horizontal et participatif, mais nous savons que le chemin est long.

Nous continuons à veiller à ce que les décisions soient prises de manière collective, dans un esprit d'écoute active et de responsabilité partagée. Cet environnement a renforcé le sentiment d'appartenance et permis à chaque professionnel de donner le meilleur de lui-même.



1

2

3

4

5

6



Les grands défis et les stratégies pour l'avenir ont été définis avec courage et réalisme. Parmi ceux-ci, il convient de mentionner l'acquisition du Salão do Povo, un bâtiment emblématique de la favela que nous souhaitons transformer en un grand centre d'entrepreneuriat.

Nous savons qu'une fois ce projet concrétisé, nous pourrions dynamiser nos activités sociales, toucher davantage de bénéficiaires et avoir un impact encore plus significatif au sein de notre communauté.

Parallèlement, nous prenons également un nouvel élan en direction des écoles publiques. Le soutien que nous offrons en apportant des connaissances technologiques associées à des notions de lien, d'accueil, de connexion au territoire et à tant d'autres thèmes précieux abordés dans le cadre de l'aide

sociale, si indispensables à l'éducation des enfants et des adolescents a été très bien accueilli par les élèves et les enseignants. Notre objectif est que les écoles puissent intégrer ces dimensions dans l'accompagnement des élèves, au-delà du programme scolaire. Nous croyons qu'il s'agit là d'une force transformatrice, capable d'éduquer l'être humain dans sa globalité.

Nous poursuivons notre chemin avec la certitude d'être sur la bonne voie. Nous remercions tous ceux qui cheminent à nos côtés, collaborateurs, partenaires et bénéficiaires, pour leur confiance. Que 2026 soit une nouvelle année de construction collective et d'impact réel.

**A Diretoria**

- 1
- 2
- 3
- 4
- 5
- 6



# Chiffres clés 2025

1  
**585**

personnes directement touchées par l'action d'Arca

2  
**2 340**

personnes touchées indirectement par l'action d'Arca

3  
**564**

certificats délivrés par Arca do Crescer

4  
**67%**

des jeunes employés après leur formation

5  
**81 800**

6  
repas proposés tout au long de l'année, entre les déjeuners et les goûters d'Arca do Saber et d'Arca do Crescer





# Qui sommes-nous ?

25 ans au service de la réussite



- 1
- 2
- 3
- 4
- 5
- 6



# Qui sommes-nous et quelle est notre mission ?

Arca est une association **franco-brésilienne** qui, depuis **25 ans**, écrit des histoires de réussite. Elle propose des **programmes destinés aux enfants, aux jeunes et aux adultes**, et promeut l'éducation, l'aide sociale, les activités culturelles, sportives et linguistiques, l'inclusion numérique, la formation professionnelle, l'entrepreneuriat et la création de revenus dans la favela de Vila Prudente et ses environs.

Nous pensons que les personnes en situation de vulnérabilité sont confrontées à des obstacles majeurs pour briser le cycle de la pauvreté. C'est pourquoi nous favorisons leur autonomisation en leur donnant accès à des opportunités et en élargissant leur répertoire social et culturel, tout en menant des actions dans les domaines de l'éducation, de l'aide sociale et de l'inclusion productive.

Notre action intègre l'enfance, la jeunesse et la vie adulte dans un **parcours continu de développement humain**.





# Où sommes-nous ?

dans la plus ancienne favela de São Paulo, pour mettre en place un réseau d'aide sociale

## Faible accès au sport

**Donnée :** Un seul centre sportif gratuit, situé à 4 km de la favela

**Action d'Arca: Capoeira, rugby, judo, beach tennis et visites d'espaces sportifs**

## Extrême pauvreté

**Donnée :** 4 843 familles dont le revenu par habitant ne dépasse pas 109 R\$

**Action d'Arca: Garantie d'une alimentation saine, agents de protection pour les enfants et les adolescents jouant un rôle actif au sein des réseaux d'aide sociale tels que les forums et les conseils des droits, activités de formation, création d'emplois formels, entrepreneuriat et certification professionnelle**

## Accès limité à la culture

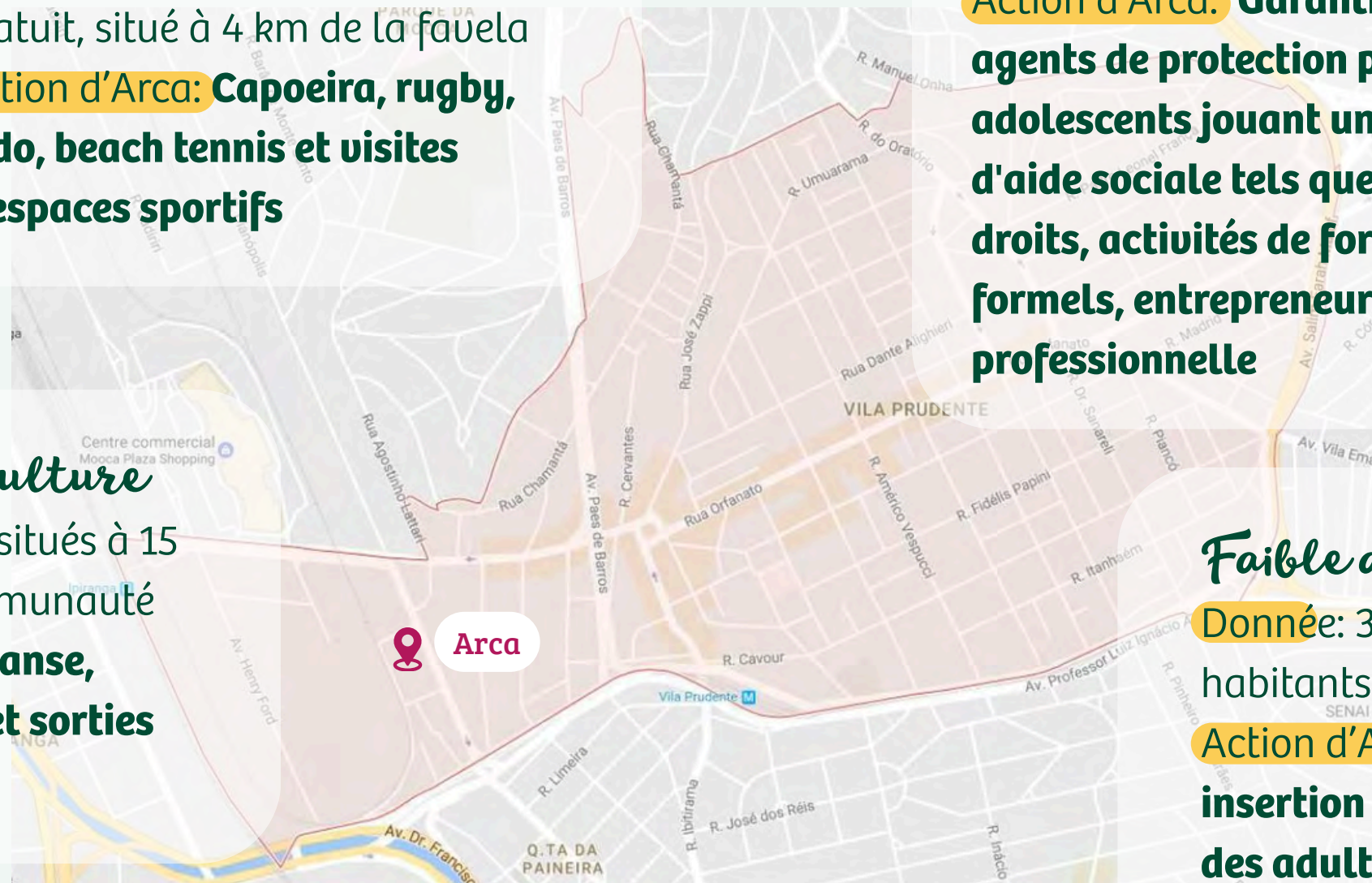
**Donnée :** Bibliothèques situés à 15 à 30 minutes de la communauté

**Action d'Arca: Cirque, danse, percussions, capoeira et sorties culturelles/éducatives**

## Faible accès à l'emploi

**Donnée:** 3,19 emplois pour 10 000 habitants

**Action d'Arca: Qualification et insertion professionnelle des jeunes et des adultes grâce au secteur de l'employabilité**



Sources :

- Prefeitura de São Paulo. Subprefeituras e Distritos: <https://capital.sp.gov.br/web/subprefeituras/w/municipio-de-sao-paulo-subprefeituras-e-distritos-municipais>
- Instituto Cidades Sustentáveis. Mapa das Desigualdades 2024: <https://institutocidadessustentaveis.shinyapps.io/mapadesigualdadesaopaulo2024/>
- Prefeitura de São Paulo. Centros Esportivos: [https://capital.sp.gov.br/web/esportes/w/centros\\_esportivos/44154](https://capital.sp.gov.br/web/esportes/w/centros_esportivos/44154)
- Prefeitura de São Paulo. Bibliotecas de Bairro: [https://capital.sp.gov.br/web/cultura/bibliotecas/bibliotecas\\_bairro/bibliotecas\\_m\\_z/ricardoramos](https://capital.sp.gov.br/web/cultura/bibliotecas/bibliotecas_bairro/bibliotecas_m_z/ricardoramos)
- Diagnóstico da Assistência Social – 15ª Conferência Municipal, 2023

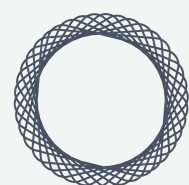




# Récompenses et certificats



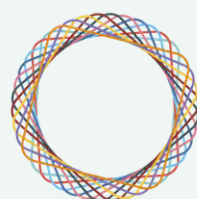
Reconnue depuis 2019 par le label « Doar Gestão », une référence en matière de bonnes pratiques de gouvernance dans le secteur tertiaire, Arca a reçu, en 2025, le label de transparence décerné par la Certificadora Social, consolidant ainsi son engagement en faveur de l'intégrité, de la transparence et d'une gestion responsable.



SELO DE  
Direitos Humanos  
e Diversidade  
6ª Edição



Pour la troisième année consécutive, Arca se voit décerner le Label des droits de l'homme et de la diversité par la mairie de São Paulo. En 2025, cette distinction a été décernée pour le projet « De l'alphabétisation numérique à l'inclusion productive », venant s'ajouter aux certifications obtenues en 2023 (ConectArca) et 2024 (Rugby : des valeurs en jeu et Femmes en reprise). Ce label réaffirme notre engagement en faveur des droits de l'homme, de la diversité et de l'inclusion.



SELO MUNICIPAL DE  
Direitos Humanos  
e Diversidade  
7ª Edição



PROGRAMA  
SELO  
IGUALDADE  
RACIAL  
PREFEITURA DE SÃO PAULO

Pour la quatrième année consécutive, Arca se voit décerner le Label pour l'égalité raciale de la mairie de São Paulo, une distinction qui récompense les initiatives visant à promouvoir l'égalité raciale et à lutter contre le racisme. Ce label renforce notre engagement en faveur de la justice sociale, de la diversité et de l'inclusion.

- 1
- 2
- 3
- 4
- 5
- 6

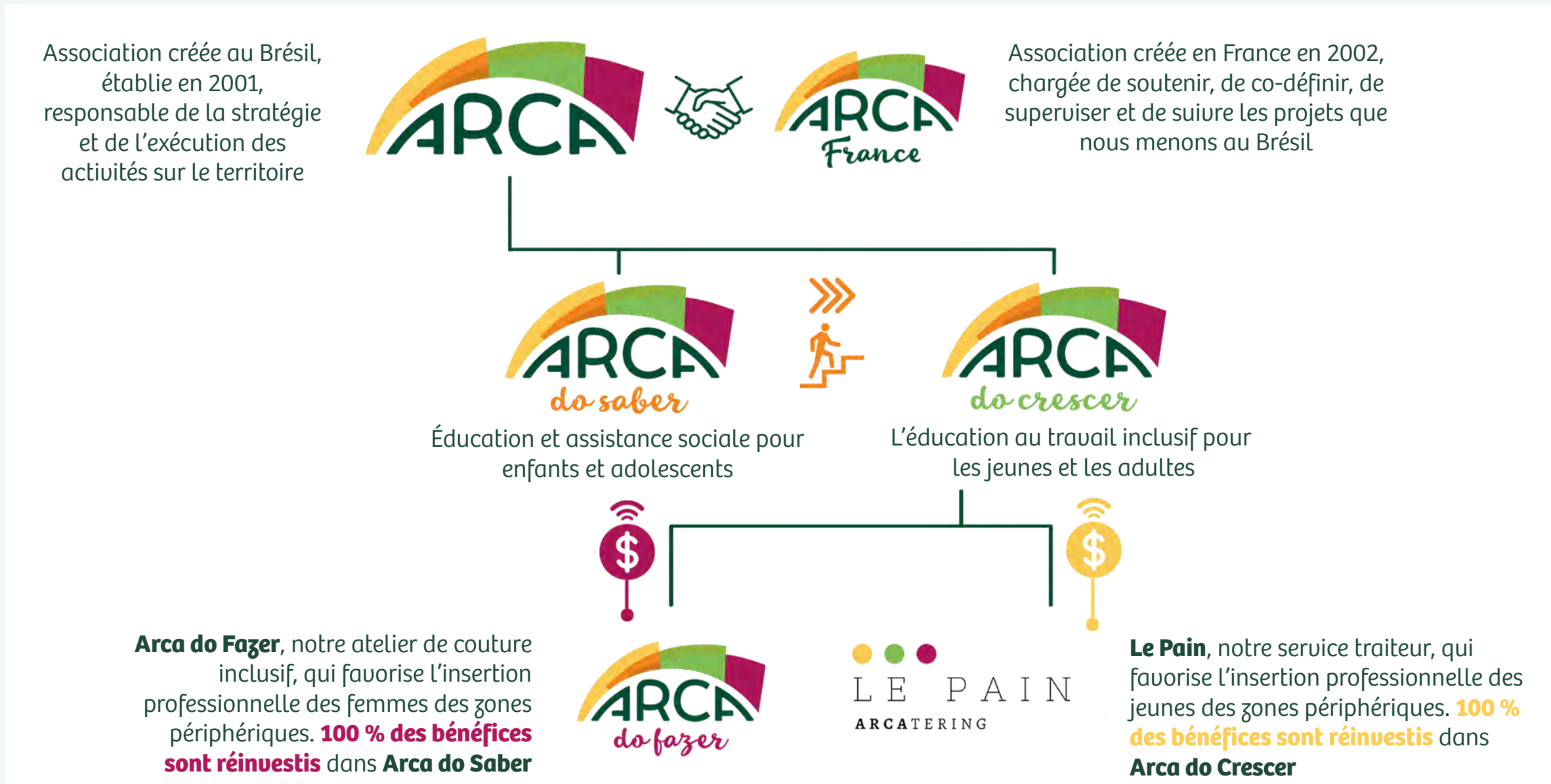


# Notre système

## Des alliances qui transforment

Arca est née de la rencontre entre le Brésil et la France. Tout a commencé dans les années 1990, lorsque la religieuse française Bernadette Marchand a créé un atelier de couture avec des femmes de la favela de Vila Prudente, marquant le début d'un parcours qui a abouti à la création d'un CCA (Centre pour enfants et adolescents) et d'un centre d'insertion par la production.

Aujourd'hui, nous poursuivons notre action en tant qu'**association franco-brésilienne**, avec le soutien actif de bénévoles et de partenaires français. **Arca France** fait partie intégrante de notre gouvernance, contribuant à la collecte de fonds et à la planification stratégique - un pont vivant pour la transformation sociale.



EN SAVOIR PLUS  
[Cliquez ici](#) ou  
[scannez le QRcode](#)



# Notre équipe

## CONSEIL D'ADMINISTRATION

### France-Brésil - Institutionnel



Corinne Fontenelle



Briec Pont

### Arca France



Evelyne Debrosse



Frédéric Rio

### Éducation



Gustavo Pugliese



Edgard Barki

### Territoire



Jasiel Silva



Cristiano Cardoso

### Partenaires/entreprises



Sandrine Ferdane



Jean de Lataillade



Sonia de Demandolx

## Groupes de travail

- Visibilité et réputation de l'association
- Analyse de la cartographie des risques
- Éducation dans les deux centres (Arca do Saber et Arca do Crescer)
- Collecte de fonds
- Mesure de l'impact
- Stratégie de développement (gestion et contrôle / partenaires stratégiques)

1

2

3

4

5

6



## CONSEIL D'ADMINISTRATION FRANCO-BRÉSILIEN



**THAIS ALVES MÁXIMO**  
Présidente



**LUCIE SOCRATE**  
Vice-présidente



**SERGE PIZOT**  
Trésorier



**BENJAMIN DE GROC**  
Secrétaire général



**NICOLAS DEVEY**  
Vice-trésorier



**GÉRARD CHUZEL**  
Relations institutionnelles

## CONSEIL FISCAL

**ALBERTO MORI**  
Avocat, cabinet Gaia Silua Gaede

**LUIZ PERETTI**  
Avocat, cabinet Souto Correa

**FRÉDÉRIC DYÈVRE**  
Ingénieur, Paradigmax

## DIRECTION GÉNÉRALE



**MAYARA EVANGELISTA**  
Directrice générale

## ÉQUIPE OPÉRATIONNELLE



**JOELMA SILVA**  
Responsable Arca do Saber



**CHRISTIAN AMENDOLA**  
Responsable Arca do Crescer



**LETÍCIA NAKAZONE**  
Communication



**DYEGO SÉRVOLO**  
Coordination sociale



**NAYARA LIMA**  
Partenariats et évaluation Arca do Saber



**FERNANDO MELONI**  
Partenariats et évaluation Arca do Crescer



**DAIANA SILVA**  
Coordinatrice Arca do Fazer



**MÔNICA BERNILS**  
Coordinatrice Le Pain



**PATRÍCIA FILIPE**  
Coordinatrice financière

1

2

3

4

5

6



## COLLABORATEURS

1 L'action d'Arca repose sur une équipe pluridisciplinaire composée de professionnels qui contribuent au développement des actions menées par l'organisation dans les domaines de l'éducation, de l'aide sociale, de l'insertion professionnelle et du renforcement communautaire.

2 L'association cherche à créer un environnement de travail fondé sur des liens solides, la collaboration et le développement continu. La fidélité de nombreux collaborateurs au fil des ans reflète la valorisation des parcours individuels et l'établissement de relations de confiance qui renforcent la continuité du travail social mené sur le terrain.

3 Le lien entre l'équipe et la communauté est également un aspect important de notre action. Une partie importante des collaborateurs a grandi ou vit encore dans la favela de Vila Prudente, ce qui contribue à une action proche de la réalité locale et en phase avec les demandes et les potentialités du territoire.

4 La diversité au sein de l'équipe renforce également la construction de perspectives plurielles et représentatives au sein de l'organisation, contribuant ainsi à des pratiques institutionnelles plus inclusives et en phase avec le contexte social dans lequel nous agissons.

40  
collaborateurs

65 %  
sont des femmes

62,5 %  
des employés se  
déclarent métis ou  
noirs

52,5 %  
ont grandi ou vivent  
encore dans la favela  
de Vila Prudente

### FORMATION CONTINUE DE L'ÉQUIPE

Tout au long de l'année 2025, l'équipe a également participé à des formations et à des actions de sensibilisation sur des thèmes essentiels au renforcement de la prise en charge, de la vie en communauté et de l'action socio-éducative, parmi lesquels :

- la communication non violente
- l'écoute active
- l'inclusion des enfants en situation de handicap
- les bonnes pratiques au travail
- les enfants au cœur de l'action climatique
- la sensibilisation à l'occasion de la Journée nationale de lutte contre l'exploitation sexuelle des enfants et des adolescents.



## VOLONTAIRES

Le bénévolat fait partie intégrante de l'histoire d'Arca depuis sa création et continue de jouer un rôle important dans le renforcement des actions menées par l'association.

Tout au long de l'année, nous accueillons des bénévoles venus du Brésil et d'autres pays qui collaborent sur différents fronts, en partageant leurs connaissances, leurs expériences et en apportant leur soutien aux activités institutionnelles. La présence historique de bénévoles français renforce le caractère franco-brésilien d'Arca et contribue à des échanges culturels et humains qui enrichissent le répertoire de l'organisation.

Arca développe également des initiatives de bénévolat d'entreprise en partenariat avec des entreprises et des groupes qui participent à des actions collectives, des chantiers participatifs et des activités visant à renforcer les espaces et les projets de l'institution.

plus de

**246**

bénévoles participant aux différentes activités d'Arca, au Brésil et à l'étranger, y compris les bénévoles d'Arca France

**23**

membres bénévoles du comité directeur d'Arca France, du comité directeur d'Arca Brasil, du conseil fiscal et du conseil d'administration

**13 037**

heures consacrées au bénévolat



# Groupe NÓS

En 2025, NÓS - Centre d'observation sociale - a poursuivi son rôle de renforcement de la culture institutionnelle d'Arca, s'imposant comme un espace d'écoute, de réflexion et de promotion de pratiques en phase avec les droits de l'homme, la diversité et le respect dans les relations.

Créé en 2024, le centre est né avec la volonté de contribuer à la construction d'un environnement organisationnel toujours plus éthique, sûr et accueillant. Tout au long de cette année, NÓS a élargi son champ d'action à travers des actions thématiques, des rencontres de sensibilisation et des initiatives visant à sensibiliser l'équipe sur des thèmes fondamentaux pour le quotidien institutionnel et pour l'action sociale sur le terrain, parallèlement à quelques affiches des campagnes menées chaque mois tout au long de l'année.

Les activités ont abordé différentes dimensions de la bienveillance et de la cohabitation, en favorisant des dialogues sur le respect des différences, la lutte contre les discriminations, la santé mentale, l'équité, l'écoute active et le renforcement des relations de travail. Le centre a également continué à servir d'espace de soutien et d'observation des dynamiques institutionnelles, contribuant à identifier les défis, à encourager la réflexion et à renforcer les pratiques en accord avec les valeurs d'Arca. Le canal interne d'écoute et d'accueil est resté actif tout au long de l'année, renforçant l'engagement institutionnel en faveur de la prévention et du traitement responsable des éventuelles situations de violation des droits.



- 1
- 2
- 3
- 4
- 5
- 6



# Notre modèle d'impact

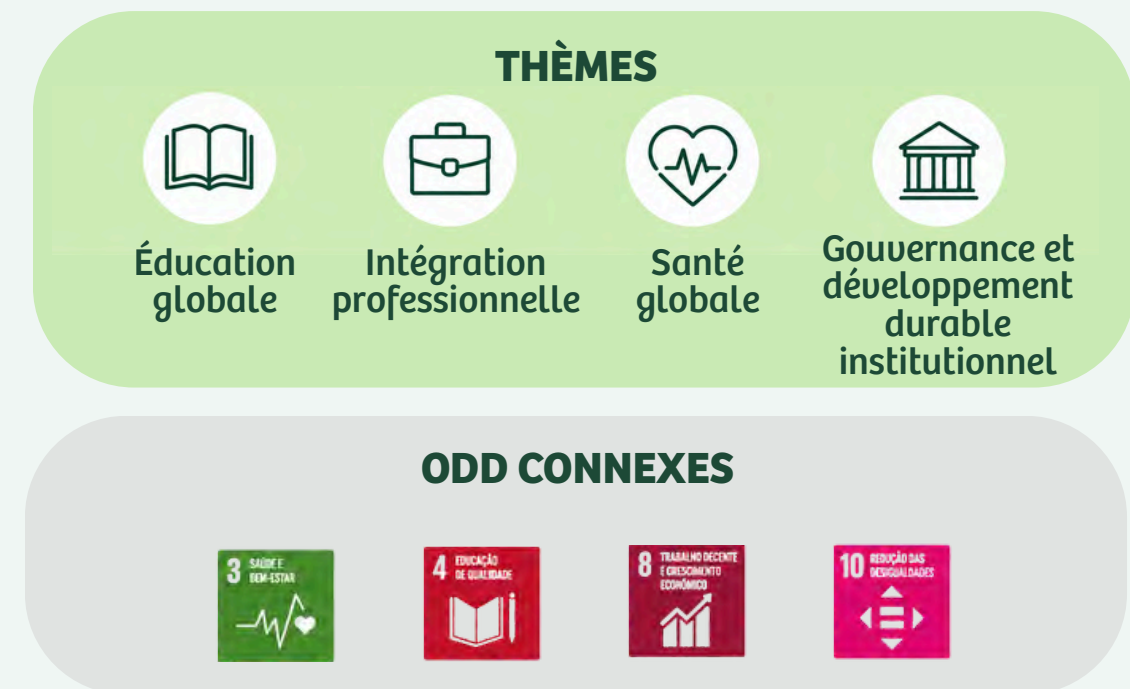
- 1
- 2
- 3
- 4
- 5
- 6





# Notre modèle d'impact

Comprendre les impacts, définir les priorités et suivre les transformations concrètes : c'est à partir de cette vision qu'Arca élabore son modèle d'impact, en reliant la théorie du changement, la matérialité et les ODD au développement humain sur le terrain.



Au cours des trois dernières années, Arca a renforcé ses structures institutionnelles avec un objectif clair : mieux comprendre les impacts de ses actions, définir ses priorités et tracer les axes de développement pour les cycles à venir.

Ce processus s'est appuyé sur trois outils complémentaires :

## 1. Théorie du changement - La feuille de route

Elle part des problèmes concrets du territoire, faible niveau d'éducation, fragilité socio-émotionnelle, précarité de l'emploi, manque de perspectives, et organise l'action d'Arca autour de deux axes : éducation, aide sociale et inclusion productive. Le lien entre ces deux axes est le renforcement de l'autonomie, de l'estime de soi, du sentiment d'appartenance et des perspectives d'avenir. La théorie du changement répond à la question : que allons-nous faire et comment ?

- 1
- 2
- 3
- 4
- 5
- 6



## 2. Analyse de matérialité — La boussole des priorités

Elle identifie les thèmes les plus pertinents tant pour l'organisation que pour ses parties prenantes (communauté, participants, équipe, partenaires). Il en résulte une liste de priorités qui indique où concentrer les efforts : éducation globale, inclusion productive, protection sociale, santé et bien-être, diversité, droits de l'homme, renforcement communautaire, gouvernance et mesure de l'impact. L'analyse de matérialité répond à la question suivante : sur quoi se concentrer et pourquoi ?

## 3. ODD (Objectifs de développement durable) — La référence mondiale

Ils relient le travail mené localement par Arca à des engagements reconnus au niveau international - notamment l'éducation de qualité, la réduction des inégalités, la santé et le bien-être, le travail décent et le renforcement des institutions. Les ODD nous interpellent : avec qui sommes-nous en phase ?

## Pourquoi sont-ils complémentaires ?

La théorie du changement trace la voie. La matérialité définit les priorités au sein de cette voie. Les ODD montrent que cette voie est liée à des enjeux qui dépassent le cadre de l'organisation.

Ensemble, ces trois outils permettent à Arca non seulement de mesurer les activités menées, mais aussi de suivre les transformations réelles au fil du temps : en matière d'estime de soi, de liens sociaux, de sentiment d'appartenance, de revenus, d'employabilité et de perspectives d'avenir.

Comment cela fonctionne-t-il dans la pratique : Arca mobilise son équipe, ses partenaires, ses infrastructures, ses bénévoles et ses ressources pour mener des actions éducatives, culturelles, sportives, d'aide sociale et d'inclusion productive. Ces actions génèrent des résultats en matière d'apprentissage, de persévérance scolaire, de renforcement familial et d'autonomie économique. Au fil du temps, ces résultats contribuent à la réduction des vulnérabilités et au développement humain sur le territoire de Vila Prudente.



# En pratique



**INPUT**

Infrastructures • Équipe • Partenaires • Ressources • Bénévoles • Réseaux de soutien



**ACTIVITÉS**

Éducation • Action sociale • Culture • Sport • Formation professionnelle • Mentorat • Inclusion productive • Création de revenus



**RÉSULTATS**

Apprentissage • Estime de soi • Persévérance • Employabilité • Reprise des études • Renforcement des liens • Élargissement des compétences



**IMPACT**

Réduction des vulnérabilités • Développement humain • Autonomie • Perspectives d'avenir • Renforcement des communautés



# Dans la pratique

Thèmes concrets privilégiés par Arca	ODD connexes	Théorie du changement
 <p>Éducation globale</p>	 <p>ODS 4</p>	Fortalecimento da aprendizagem, permanência escolar, desenvolvimento socioemocional, ampliação de repertório e perspectivas de futuro.
 <p>Intégration professionnelle</p>	 <p>ODS 8</p>	Ampliação da empregabilidade, geração de renda, autonomia e inclusão produtiva de jovens e adultos.
 <p>Protection sociale</p>	 <p>ODS 10</p>	Redução de vulnerabilidades sociais, fortalecimento de vínculos familiares e acesso a direitos.
 <p>Santé globale</p>	 <p>ODS 3</p>	Promoção do bem-estar, autoestima, pertencimento e cuidado socioemocional.
 <p>Durabilité environnementale</p>	  <p>ODS 12 e 13</p>	Desenvolvimento da consciência ambiental e incentivo a práticas sustentáveis no território.
 <p>Renforcement communautaire</p>	 <p>ODS 11</p>	Ampliação da participação comunitária, fortalecimento territorial e das redes de apoio.
 <p>Gouvernance et développement durable institutionnel</p>	  <p>ODS 16 e 17</p>	Fortalecimento institucional, mobilização de recursos, construção de parcerias e sustentabilidade das atuações.

- 1
- 2
- 3
- 4
- 5
- 6



# Nos activités

1

2

3

4

5

6





# Arca do Saber

Protection sociale : accueillir, vivre ensemble et protéger. Arca do Saber est le centre socio-éducatif de l'Arca qui promeut une éducation globale, la vie en communauté et la protection sociale pour les enfants, les adolescents et les familles du bidonville de Vila Prudente.



Depuis plus de 20 ans, Arca do Saber éduque et en protège les enfants et les adolescents, tout en étendant son soutien à leurs familles. Son action s'articule autour de trois axes principaux :

## Éducation globale

Activités visant le développement socio-éducatif : culturelles, sportives et linguistiques.

## Développement global

Cela favorise la santé physique et mentale. Chaque jour, des repas équilibrés et sains sont proposés à tous les usagers, garantissant ainsi leur droit à une alimentation régulière, conformément au Guide alimentaire de la population brésilienne.

## Renforcement des liens avec les familles et la communauté

Un suivi continu des familles et une action en réseau des services sociaux.

- 1
- 2
- 3
- 4
- 5
- 6



- 1
- 2
- 3
- 4
- 5
- 6

# Chiffres Clés Arca do Saber 2025

130

enfants et adolescents  
accueillis

10

ateliers permanents  
proposés

2.142

heures d'ateliers  
culturels, sportifs et  
éducatifs

83%

de taux de présence  
moyen aux activités

102

familles accompagnées  
directement par l'équipe  
médico-sociale

149

entretiens  
d'accompagnement  
social réalisés

60

visites à domicile

68.100

repas offerts en 2025,  
comprenant les déjeuners,  
petits-déjeuners et goûters



# Éducation, protection et développement global

En 2025, Arca do Saber a continué de renforcer seu rôle d'espace d'accueil, de partage, d'apprentissage et de protection intégrale pour les enfants et adolescents de la favela de Vila Prudente.

Tout au long de l'année, 130 enfants et adolescents âgés de 6 à 15 ans ont été pris en charge, reflétant la diversité du territoire et des familles accompagnées par l'organisation. Sur l'ensemble des participants, 57,1 % sont des filles. Concernant le profil ethnique, 55,6 % des enfants se déclarent noirs (noirs et métisses).

Plus que de simplement garantir um accès, Arca do Saber cherche a susciter des expériences capables d'enrichir le bagage culturel, de resserrer les liens et de dessiner des perspectives d'avenir.

En 2025, 2 142 heures d'ateliers culturels, sportifs et éducatifs ont été dispensées, réparties en dix ateliers permanents : capoeira, langues, citoyenneté numérique, danse, judo, cirque, percussions, arts et beach-tennis (développé en partenariat avec l'*Instituto Jovem BT*).

Les activités ont intégré les différentes dimensions du développement humain, créant des opportunités de socialisation, d'expression, d'apprentissage et de renforcement de l'estime de soi.

Au cours de l'année, 4 événements internes et 3 sorties pédagogiques ont également été organisés, élargissant l'accès des enfants à des expériences culturelles, sportives et éducatives au-delà des frontières du quartier.

L'assiduité et l'engagement des enfants demeurent de précieux indicateurs de création de lien et de protection sociale. En 2025, Arca do Saber a enregistré uma fréquentation moyenne de 83 % aux activités, ce qui confirme la pertinence du trabalho accompli auprès des enfants et de leurs familles.

1

2

3

4

5

6





## Développement humain, appartenance et enrichissement du bagage social

Arca approfondit continuellement sa compréhension des impacts générés dans la vie des enfants et adolescents accueillis. Tout au long de l'année, les enquêtes de perception ont mis en évidence des progrès significatifs liés au bien-être, à l'estime de soi, au sentiment d'appartenance et à l'ouverture sociale et culturelle, soulignant l'importance d'expériences qui favorisent le développement global et le tissage de liens.

Les données démontrent que les enfants reconnaissent Arca comme un lieu sûr, d'apprentissage, de partage et de divertissement, ce qui consolide les relations de confiance et les liens affectifs. Des perceptions positives ont également été identifiées concernant l'estime de soi, l'enrichissement du bagage culturel et social, ainsi que la vie en collectivité.

Ces indicateurs confirment le rôle de l'Arca do Saber en tant qu'espace de développement global, de protection sociale et de consolidation des perspectives d'avenir.

## Renforcement des liens familiaux et protection sociale

Le travail mené auprès des familles demeure une dimension structurante de l'action d'Arca do Saber. En 2025, nous avons réalisé 149 entretiens d'accompagnement social, 60 visites à domicile, 80 orientations vers les services sociaux et les réseaux de protection, ainsi que 11 rencontres et actions de formation avec les familles, assurant le suivi direct de 102 foyers.

Les données révèlent la complexité sociale propre au territoire, où une grande partie des familles accompagnées vit avec un revenu moyen situé entre un demi et un salaire minimum. Dans ce contexte, l'accompagnement social joue un rôle fondamental pour la protection sociale, le renforcement des liens familiaux et l'élargissement de l'accès aux droits.

Arca s'efforce de nouer des relations pérennes de soin, d'écoute et d'accompagnement auprès des familles bénéficiaires, consolidant des liens de confiance et contribuant à dessiner des parcours plus sûrs et stables.





## Des histoires qui traduisent la transformation

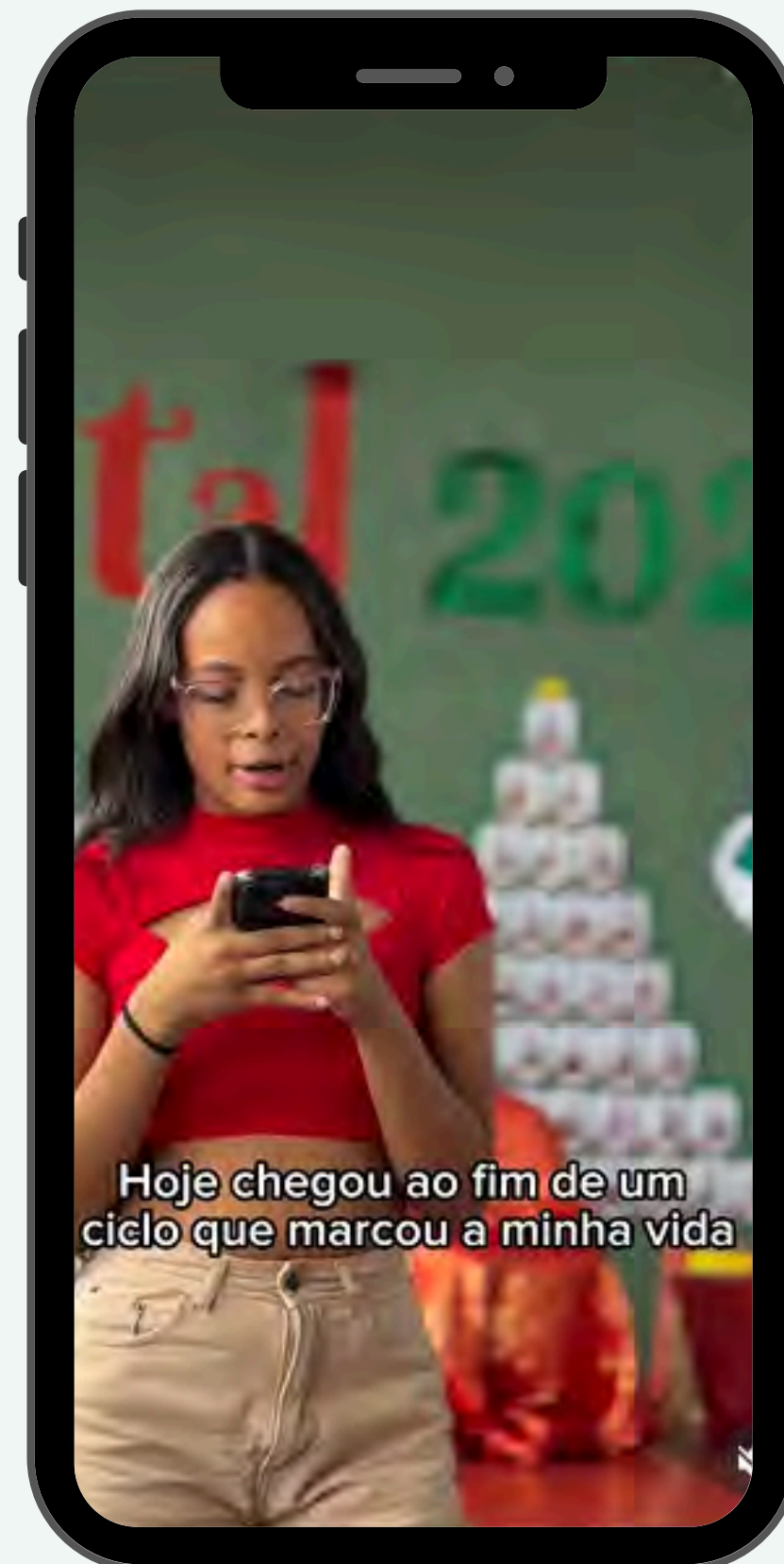
Tout au long de l'année, différents parcours ont réaffirmé l'impact du travail mené par l'Arca do Saber dans la vie des enfants et des familles accompagnés.

Les expériences vécues au sein des ateliers, les moments de partage, les sorties pédagogiques et l'accompagnement au quotidien contribuent à fortifier l'estime de soi, os liens affectifs, le sentiment d'appartenance et les perspectives d'avenir.

Les témoignages d'enfants comme Gabriela, Igor et Maria Eduarda Santos, ainsi que les récits de proches comme Valéria, Micaela et Sandy, permettent de traduire de manière concrète les impacts tissés jour après jour par l'Arca sur le territoire.

Ces parcours révèlent des processus de bienveillance, de développement humain et de renforcement communautaire qui traversent les générations et élargissent les horizons de vie.

“*«Arca n'a pas été qu'un simple lieu, c'était un morceau de moi. Ici, j'ai trouvé des gens qui sont devenus ma famille, et ces neuf années ont été vraies, intenses et m'ont appartenu. Merci d'avoir été ma maison pendant tout ce temps. Tout cela restera gravé en moi, comme un film que j'aurai toujours envie de revoir.» Mirella*



**REGARDER  
LA VIDÉO**

Cliquez ou  
accédez via le QR  
Code

## Rugby

Depuis 2013, le rugby fait partie intégrante de l'action d'Arca, s'affirmant comme un puissant levier de développement humain et de transformation sociale. En partenariat avec le Pasteur Athlétique Club (PAC), le projet « Rugby: valores em jogo » a accompagné, en 2025, 52 enfants et jeunes à travers le sport, favorisant l'apprentissage, le vivre-ensemble, la discipline et l'ouverture d'opportunités.

Tout au long de leur parcours au sein du projet, les jeunes accèdent également à des expériences qui élargissent leurs horizons culturels, sociaux et personnels, avec des occasions de voyager dans d'autres communes, États e même pays. Ces vécu renforcent l'autonomie, le sentiment d'appartenance et la capacité à entrevoir de nouvelles voies et perspectives d'avenir.

L'année 2025 a été jalonnée de succès marquants. Anne Passos et Rafael ont été appelés en Sélection Brésilienne, tandis que Rafael et Daniel ont participé à des tournées internationales en Argentine, en Uruguay et au Paraguay. De mais, six athlètes d'Arca ont été retenus parmi les meilleurs du Brésil dans leurs catégories respectives et s'entraînent actuellement au Centre de Formation de Haut Niveau, à São Paulo.

Un autre point fort a été l'attribution de bourses de soutien pour les jeunes dès 17 ans, encourageant la persévérance scolaire et ouvrant les perspectives d'avenir.

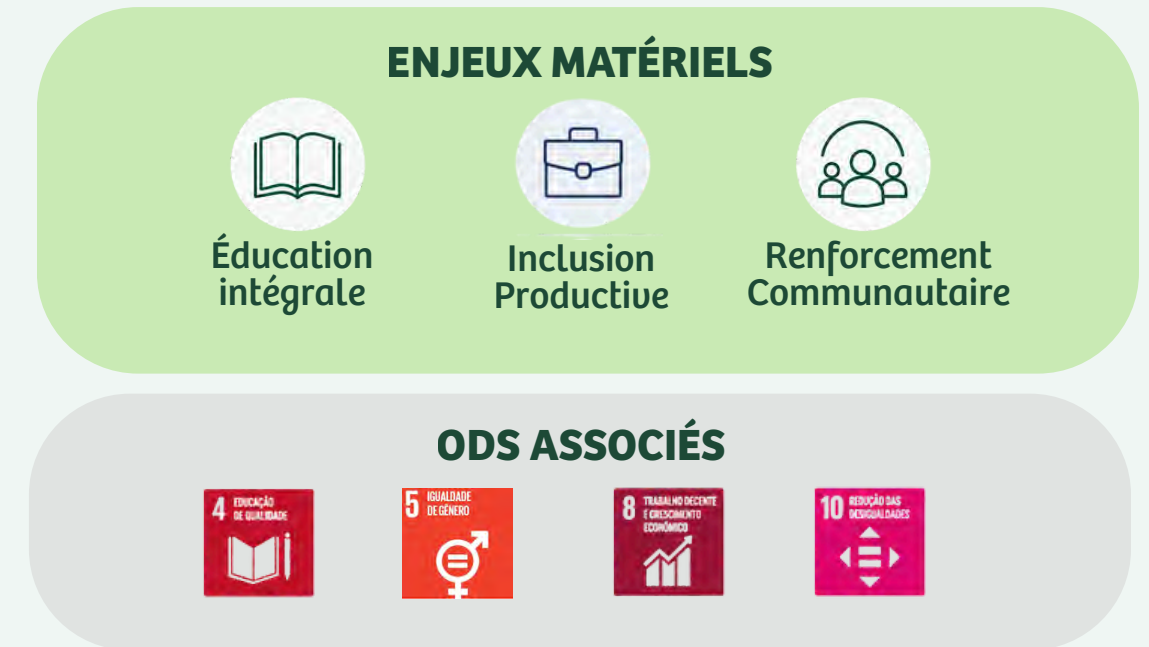
À Arca, le rugby contribue également à inculquer des valeurs telles que le respect, le courage, la discipline et l'altruisme, consolidant l'esprit d'équipe et le rôle d'acteurs des jeunes accompagnés.





# Arca do Crescer

Parcours d'insertion professionnelle. Arca do Crescer est le pôle d'inclusion productive d'Arca, qui encourage la formation professionnelle, la génération de revenus et l'émergence de parcours plus autonomes pour les jeunes et les adultes du territoire.



Propulser les rêves, consolider les trajectoires et multiplier les opportunités fait partie intégrale de l'accompagnement mené auprès des jeunes et des adultes du territoire, par le biais de la formation professionnelle, du développement humain et de l'inclusion productive. Les piliers majeurs de ce travail sont :

**Formation technique et *Trilha do Conhecimento*** se déroulent en parallèle et intègrent un soutien psychologique et social.

***Contrata Aí*** appui à l'employabilité.

***ConectArca*** Programme de Mentorat Professionnel et Social.

***Escola de Empreendedores e Incubadora de Pequenos Negócios***  
Accompagnement à l'entrepreneuriat.

- 1
- 2
- 3
- 4
- 5
- 6



# Chiffres Clés Arca do Crescer 2025

1

**455**

élèves impactés  
directement, dont  
175 élèves d'écoles  
publiques

2

**36**

formations  
professionnelles  
réalisées

3

**564**

certificats  
déliivrés

4

**304**

rencontres de mentorat  
au sein de ConectArca

5

**67%**

des jeunes ont trouvé  
des opportunités de  
travail

6

**12%**

d'augmentation  
moyenne des  
revenus chez os  
participants  
accompagnés

**355**

entretiens de  
soutien  
psychologique  
réalisés

**13.700**

collations offertes  
aux élèves pendant  
les cours



## Inclusion productive et construction de l'autonomie

En 2025, Arca do Crescer a élargi les opportunités de formation et d'inclusion productive pour les jeunes et les adultes de la favela de Vila Prudente et de sa région, consolidant les parcours d'autonomie, de génération de revenus et de développement humain.

Tout au long de l'année, 36 formations professionnelles gratuites ont été dispensées, totalisant 2 900 heures de cours. Cette initiative s'est traduite par 1 090 inscriptions, 564 certificats délivrés et 455 élèves directement impactés par les actions d'Arca do Crescer.

Les cursus sont restés alignés sur les exigences du marché du travail tout en intégrant compétences techniques, développement humain et renforcement des projets de vie, favorisant non seulement la qualification professionnelle, mais aussi l'estime de soi, le sentiment d'appartenance et les perspectives d'avenir.

Le taux d'abandon enregistré au fil de l'année a été de 48,3 %, soit un total de 286 abandons. Cette donnée met en lumière les défis sociaux auxquels sont confrontés les participants et réaffirme l'importance de mettre en place des stratégies permanentes d'accueil, de rétention e d'accompagnement social.



- 1
- 2
- 3
- 4
- 5
- 6



## Employabilité, revenus et accès aux opportunités

1 Les résultats observés tout au long de l'année 2025 témoignent de progrès significatifs dans la promotion de l'inclusion productive, le renforcement de l'autonomie économique et l'élargissement des perspectives d'avenir des participants d'Arca do Crescer.

2 Au cours de l'année, 20 % des participants ont été orientés vers des processus de recrutement et 67 % des jeunes engagés dans nos programmes ont décroché un emploi, ce qui démontre le renforcement de leur employabilité et de leur préparation au monde professionnel.

3 Les impacts se sont également reflétés sur le parcours scolaire des participants. Durant cette période, 13 personnes ont repris leurs études, 55 ont réintégré le lycée, 13 ont entamé des études supérieures et 34 ont obtenu leur diplôme universitaire, réaffirmant le rôle de l'éducation comme levier d'émancipation et de transformation sociale.

4 Ces avancées ont été catalysées par le soutien de partenaires et de financeurs institutionnels majeurs, parmi lesquels Air France, Instituto Credicitrus, GL Events, Pluxee, Instituto Localiza, Instituto Renault, TMF et Lesaffre, qui ont contribué à consolider la viabilité de nos actions et à étendre la portée de l'impact généré par l'Arca.





## Développement humain et renforcement socio-émotionnel

1 Arca do Crescer agit pour promouvoir la qualification professionnelle en l'alliant au renforcement de la confiance, de l'autonomie et des perspectives d'avenir des participants. Les données de l'étude sur le développement des compétences socio-émotionnelles révèlent des progrès constants après le parcours de formation, démontrant des impacts qui dépassent le cadre technique pour toucher directement au développement humain.

2  
3 Concernant l'estime de soi et la confiance en soi, le pourcentage de participants affirmant se sentir « toujours » confiants est passé de 41,9 % à 53,8 %, tandis que les réponses liées à l'insécurité ont affiché une baisse significative tout au long de la formation. Des avancées notables ont également été observées dans les compétences collaboratives, l'indicateur lié à la collaboration fréquente progressant de 57 % à 75 %.

Les résultats liés à la vision de l'avenir indiquent eux aussi des impacts majeurs. Le pourcentage de participants déclarant parvenir à se projeter dans un avenir positif est passé de 55,8 % à 62,5 %, prouvant l'élargissement des perspectives personnelles et professionnelles après leur passage au sein de l'Arca do Crescer.

Ces données confirment l'importance d'imbriquer développement humain, accueil attentionné et formation professionnelle au cœur des stratégies de réduction des vulnérabilités, de renforcement de l'autonomie et d'ouverture des horizons de vie.





## Génération de revenus et renforcement de l'autonomie économique

L'enquête menée auprès des participants soutenus par *l'Instituto Localiza* a mis en évidence des impacts concrets relatifs à la génération de revenus et au renforcement de l'autonomie financière des bénéficiaires. Parmi les 54 répondants, 31 ont commencé à générer des revenus suite à leur participation aux cycles de formation développés par l'Arca do Crescer.

Les données indiquent également une évolution du revenu moyen des participants au cours du second semestre 2025, celui-ci grimpant de R\$ 2 234,00 à R\$ 2 500,00, soit une hausse moyenne de 12 %. Ces résultats confirment l'apport des actions d'inclusion productive dans l'élargissement des opportunités économiques et la consolidation des conditions d'épanouissement personnel et professionnel des participants.

31

participants ont commencé à générer des revenus après leur participation aux formations

12%

d'augmentation du revenu moyen des participants

## Développement humain, mentorat et inclusion productive

En 2025, Arca do Crescer a intensifié ses actions de développement humain, d'orientation professionnelle et d'appui à l'entrepreneuriat à travers différentes initiatives d'accompagnement individuel et collectif. Tout au long de l'année, 355 entretiens psychologiques, 326 séances de mentorat et de conseil, 22 conseils dédiés à l'incubateur *Negócios Periféricos* et 304 rencontres de mentorat du programme *ConectArca* ont été menés.

Ces dispositifs ont impliqué directement 40 participants, leur offrant soutien émotionnel, orientation professionnelle, structuration de projets de vie et enrichissement des compétences pour leur insertion productive et leur développement personnel.

Sur le volet entrepreneurial, 8 activités ont été accompagnées au sein de *l'Escola de Empreendedoras* et de l'incubateur, tandis que 26 participants se sont investis dans des démarches entrepreneuriales au cours de l'année. Ces résultats démontrent la consolidation des stratégies axées sur la génération de revenus, l'autonomie et le développement de petites activités en périphérie.



## Des histoires qui traduisent la transformation

1 Les parcours accompagnés par Arca do Crescer révèlent que l'inclusion productive va bien au-delà de l'accès à un emploi : il s'agit aussi de restaurer l'estime de soi, d'élargir le champ des possibles et de reconstruire des perspectives d'avenir.

2 Sandra Maria, connue sous le nom de Tia Sam, a trouvé auprès d'Arca do Crescer une voie de renforcement professionnel et d'autonomie après avoir été confrontée au chômage pendant la pandémie.

3 Ce qui avait débuté par la préparation improvisée de paniers-repas pour subvenir aux besoins de sa famille s'est transformé en une activité structurée à l'issue de sa participation au cours de Pâtisserie d'Arca.

4 Tout au long de son apprentissage, Sandra a acquis des compétences techniques, maîtrisée la gestion financière, la tarification, la planification et les stratégies de communication, consolidant non seulement son entreprise, mais également sa confiance en elle et sa vision de l'avenir.

5 Grâce à la croissance de ses commandes, elle a pu offrir de l'emploi à une autre femme de la communauté – une victoire qui résume parfaitement l'impact qu'Arca s'efforce de bâtir sur le territoire.

6 *“ Je suis arrivée avec le besoin de survivre et je repars avec la certitude que je peux réussir, et même donner du travail à d'autres femmes como moi. - Tia Sam*



**REGARDER  
LA VIDÉO**

[Cliquez ou accédez  
via le QR Code](#)

**SANDRA MARIA - Habitante de la Favela / Élève de  
l'Arca do Crescer / Propriétaire de la Pizzeria TIA SAM**



1

2

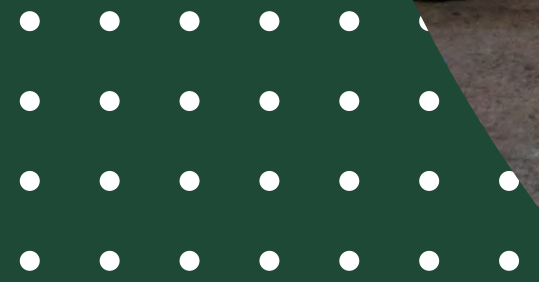
3

4

5

6

# Opérations autofinancées





# Des activités qui renforcent l'autonomie et a durabilité

Créer des opportunités, consolider l'autonomie et développer la durabilité : c'est par cette synergie qu'Arca stimule les revenus, le développement professionnel et l'impact social sur le territoire.



Arca est convaincue que l'inclusion productive s'articule aussi autour de la création concrète de débouchés économiques. Dans ce cadre, ses activités autofinancées – Arca do Fazer et Le Pain – développent l'autonomie financière des participants et contribuent à la pérennité institutionnelle de l'organisation.

Arca do Fazer favorise l'inclusion productive des femmes de la communauté à travers les processus de création, de fabrication et de gestion en couture, en concevant des produits originaux et des cadeaux d'affaires sur mesure pour les entreprises.

De son côté, Le Pain a consolidé son positionnement en proposant des pauses café, des brunchs et des prestations de traiteur pour les entreprises et les événements, mariant ainsi formation professionnelle, génération de revenus et renforcement institutionnel.

En plus de dynamiser les revenus et l'expérience professionnelle, les activités autofinancées étendent la viabilité économique d'Arca et renforcent sa capacité à investir durablement dans les actions d'éducation, d'assistance sociale et d'inclusion productive.

- 1
- 2
- 3
- 4
- 5
- 6



# Élargissement des opportunités

En 2025, Arca do Fazer et Le Pain ont progressé de manière significative dans la consolidation des initiatives axées sur la génération de revenus, la durabilité institutionnelle et l'inclusion productive.

## Arca do Fazer:

- Restructuration du modèle économique de l'atelier ;
- Renforcement de l'identité de la marque ;
- Valorisation de la fabrication artisanale et originale ;
- Lancement de la première collection originale Arca do Fazer, inspirée par la relation France-Brésil, ancrant ainsi le DNA de l'organisation ;
- Essor de l'économie créative comme levier de transformation sociale.

## Le Pain:

- Intensification de la production de collations pour les élèves d'Arca do Crescer ;
- Consolidation de son rôle au sein du fonctionnement institutionnel ;
- Lancement de la fourniture de collations à trois organisations sociales de la zone-est de São Paulo, étendant l'impact au-delà d'Arca ;
- Lancement de la gamme de *pães de queijo* (pains au fromage) surgelés, diversifiant les opportunités de vente et la génération de recettes.





# Gouvernance et développement durable institutionnel

- 1
- 2
- 3
- 4
- 5
- 6





# Gouvernance, transparence et renforcement institutionnel

En 2025, Arca a continué de consolider ses structures, ses partenariats et ses stratégies institutionnelles qui garantissent la continuité, la transparence et le développement durable sur le territoire.

En 2025, Arca a poursuivi le renforcement de ses processus institutionnels, consciente que la transformation sociale exige également de la responsabilité, de la transparence et de la viabilité organisationnelle.

Au-delà de l'extension de nos projets et de nos prises en charge, nous avons progressé dans la consolidation des structures qui soutiennent notre impact sur le territoire, cherchant à asseoir une action toujours plus éthique, efficace et en phase avec les meilleures pratiques du tiers secteur.

Dans ce cadre, la gouvernance institutionnelle est demeurée un axe stratégique pour l'organisation. Nous continuons d'optimiser nos flux internes, nos processus de suivi, la structuration des données et nos mécanismes de contrôle, insufflant une culture institutionnelle fondée sur l'écoute, la responsabilité et l'amélioration continue.

## ENJEUX MATÉRIELS :



Gouvernance et Durabilité institutionnelle

## ODS ASSOCIÉS :



La consolidation de la Direction Exécutive a marqué un progrès majeur dans la structure organisationnelle d'Arca, favorisant une meilleure synergie entre stratégie, opérations et durabilité institutionnelle.

En 2025, nous avons également poursuivi le perfectionnement des politiques et directives dédiées à l'éthique, à la diversité, à l'inclusion et à l'intégrité institutionnelle.

Nous avons par ailleurs continué de dynamiser l'engagement bénévole, appréhendé comme une expression essentielle de la participation sociale, du partage de savoirs et de la co-construction d'impact.

L'année 2025 a réaffirmé la nécessité d'investir non seulement dans les actions de terrain de l'organisation, mais aussi dans la consolidation d'une assise institutionnelle solide, éthique et pérenne.

1

2

3

4

5

6



## Articulation en réseau, plaidoyer et renforcement institutionnel

En 2025, Arca a continué d'intensifier sa présence au sein des réseaux, des forums, des espaces publics et des rencontres institutionnelles stratégiques, tissant des liens propices aux partages, aux apprentissages, au plaidoyer et à la consolidation des politiques publiques dédiées à l'enfance, à la jeunesse, à l'action sociale et au développement humain.

L'implication dans ces espaces réaffirme l'engagement de l'organisation envers la co-construction de solutions pour le territoire et le renforcement des réseaux de protection sociale.

Parmi les temps forts institutionnels de l'année, on retient notamment :

- la participation à la Conférence Régionale d'Assistance Sociale de Vila Prudente et à la Conférence Municipale d'Assistance Sociale;
- les réunions du Forum de Défense de l'Enfant et de l'Adolescent de Vila Prudente;
- la visite institutionnelle au Secrétariat National de la Jeunesse;
- la visite institutionnelle au Ministère du Développement et de l'Assistance Sociale (MDS);
- la visite à l'Ambassade de France à Brasilia;

Ces rencontres ont permis de resserrer les liens, d'ouvrir le dialogue et de valoriser les expertises développées par Arca sur le territoire.





## Pérennité Institutionnelle et Mobilisation de Ressources

1 En 2025, Arca a progressé dans la structuration d'une stratégie intégrée de pérennité institutionnelle, en articulant levée de fonds, relations partenariales, communication d'impact, gouvernance et suivi des performances. Cette démarche traduit une prise de conscience de plus en plus partagée : la durabilité d'une organisation sociale repose intrinsèquement sur le tissage de relations de confiance, de transparence et d'aspirations communes.

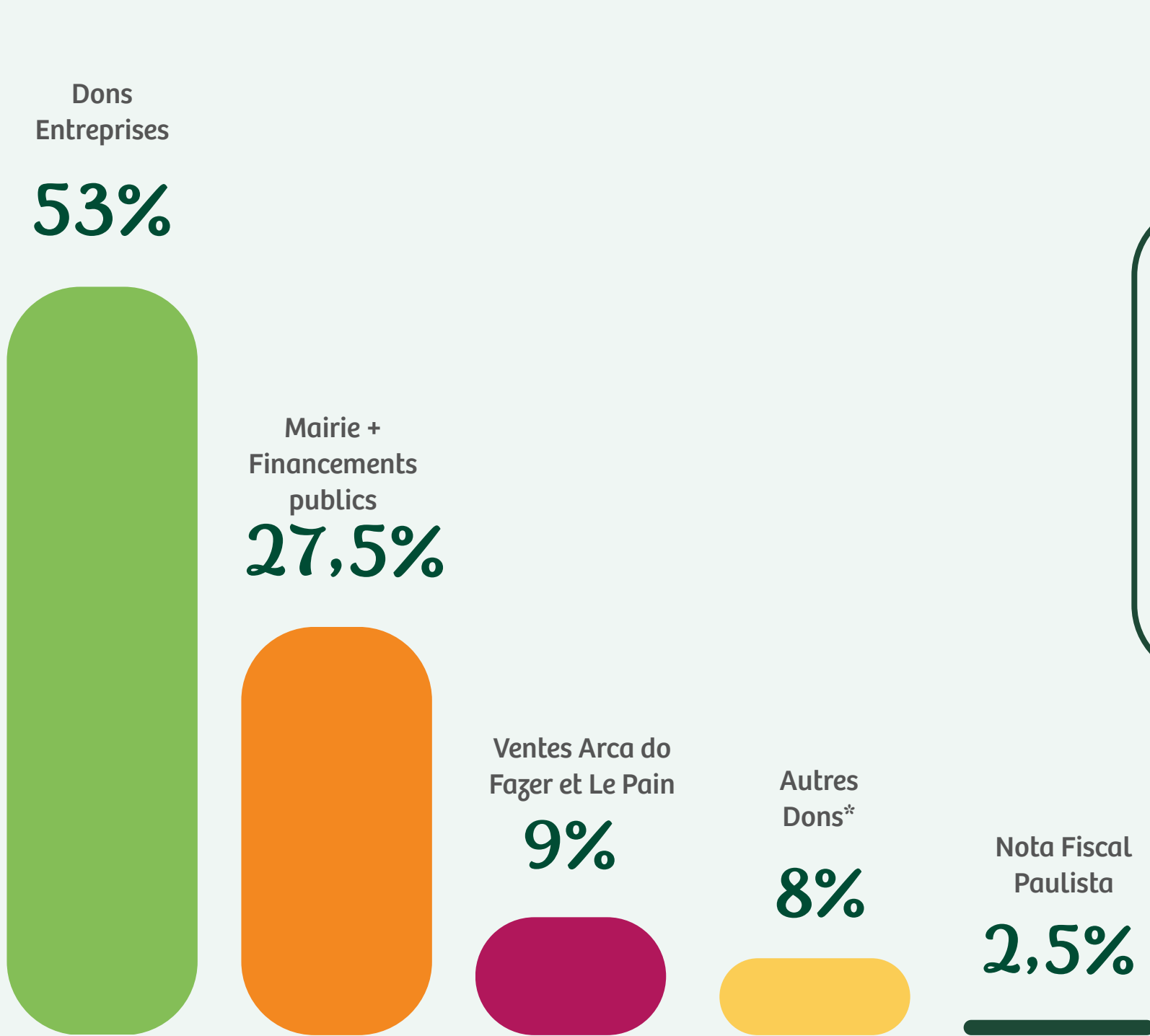
2  
3 Dans cette optique, l'organisation a approfondi ses actions visant la diversification de ses ressources, le rapprochement avec les partenaires institutionnels et corporatifs, l'optimisation des pratiques de reddition de comptes et le déploiement de stratégies guidées par les faits et la mesure d'impact (MEL - Suivi, Évaluation et Apprentissage). Elle a également avancé sur la consolidation de ses activités autofinancées, la professionnalisation de ses supports institutionnels et la construction d'un mode opératoire toujours plus structuré et viable pour les années à venir.

4  
5  
6 Ce processus aide à soutenir, de manière éthique et responsable, la pérennité de la mission d'Arca sur le territoire : élargir les horizons, propulser l'autonomie et bâtir des trajectoires de développement humain à travers l'éducation, l'assistance sociale et l'inclusion productive.





# Récapitulatif Financier



Total des recettes

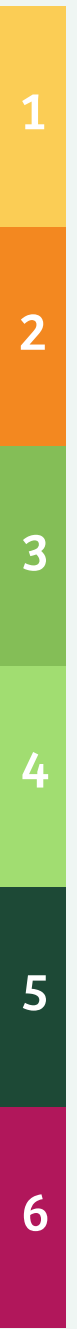
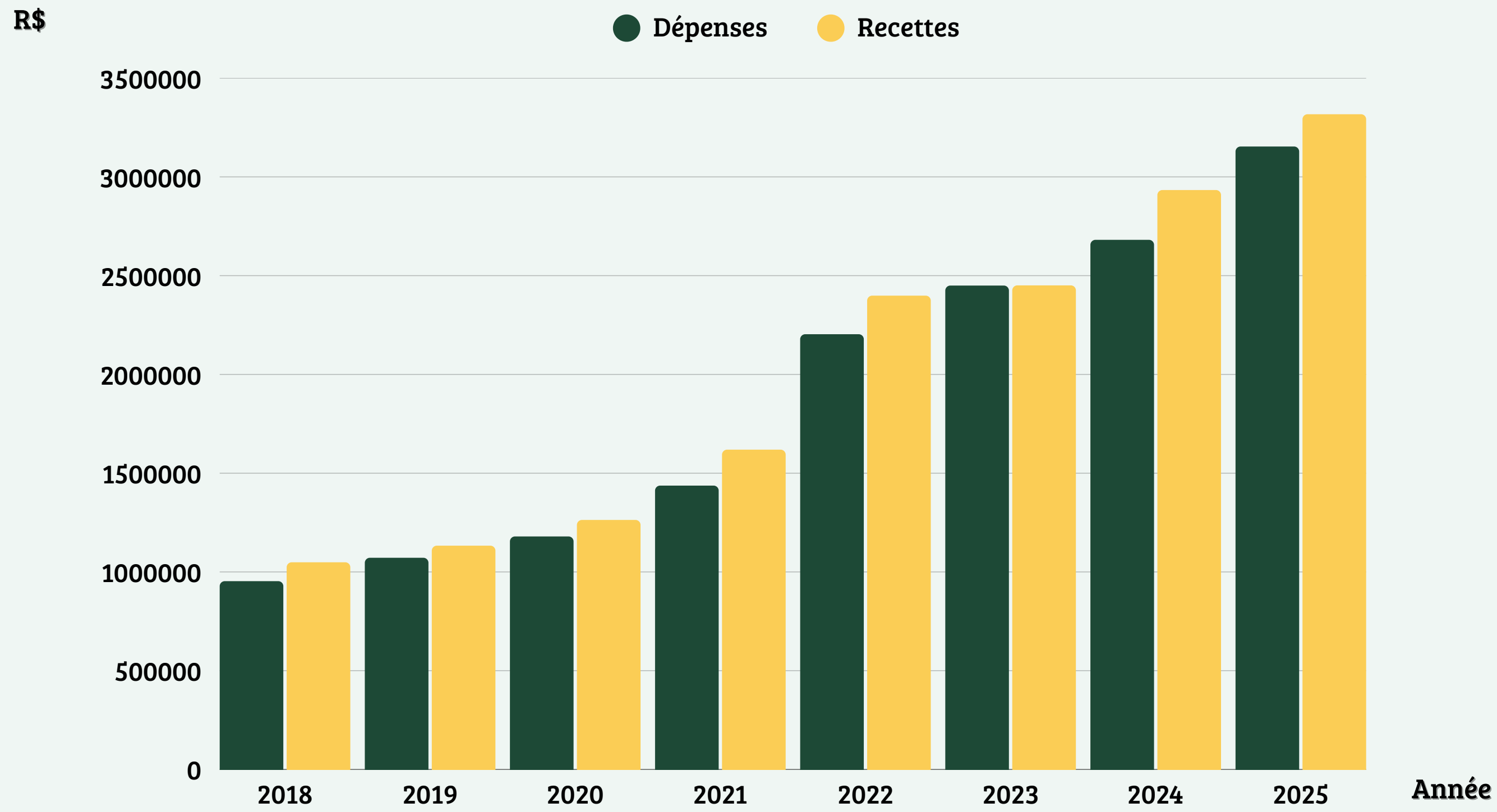
## R\$ 3.317.138

<b>Total des Recettes : R\$ 3.317.138</b>	<b>Total des Dépenses : R\$ 3.153.761</b>
Arca do Saber R\$ 1.589.545	Arca do Saber R\$ 1.789.027
Arca do Crescer R\$ 1.342.138	Arca do Crescer R\$ 1.259.597
Arca do Fazer R\$ 161.270	Arca do Fazer R\$ 120.765
Le Pain R\$ 140.054	Le Pain R\$ 58.748
Produits financiers : \$ 84.130	Charges financières : R\$ 6.931
	Recettes/Charges non opérationnelles : R\$ 81.306
<b>Excédent final de l'exercice : R\$ 163.377</b>	

Dons de particuliers (plateformes et pix), événements et produits financiers.

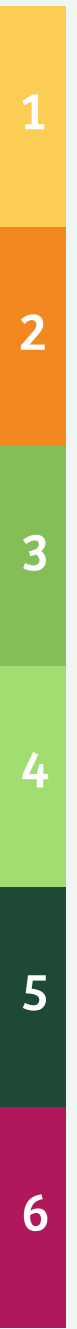
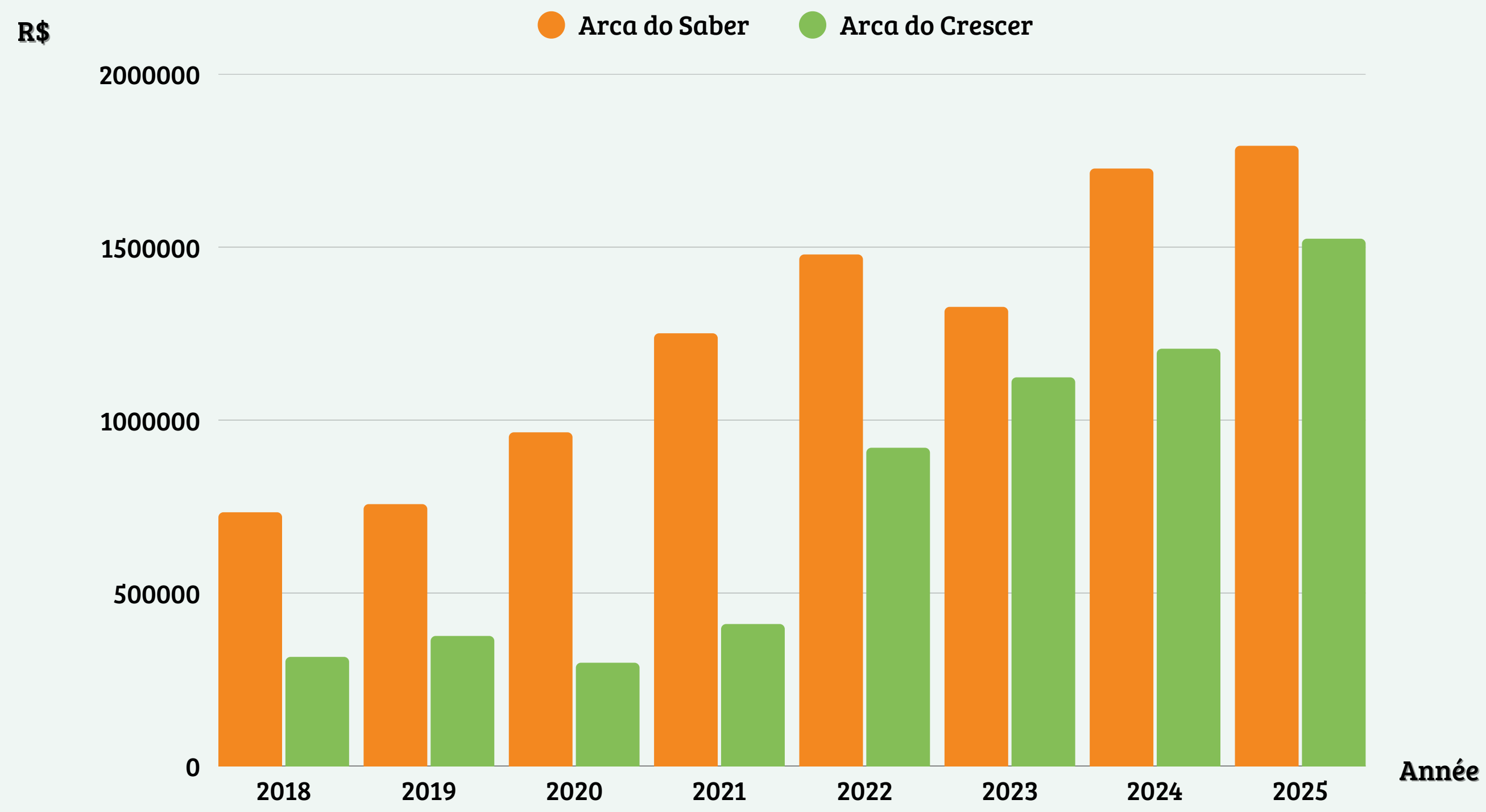


# Historique des Dépenses et Recettes d'Arca





# Historique des Recettes Annuelles par Centre





# Perspectives pour 2026

- 1
- 2
- 3
- 4
- 5
- 6



STURA DI  
AULO



# Un nouveau cycle de renforcement institutionnel

1 Au cours de l'année 2025, Arca a consolidé des avancées majeures dans sa maturité institutionnelle, en approfondissant ses processus de gouvernance, de planification, de suivi et d'organisation interne. Cette dynamique marque le début d'un nouveau cycle pour l'organisation, plus structuré, durable et axé sur l'impact social.

2 Pour 2026, année où Arca fête ses 25 ans de trajectoire, les perspectives s'orientent vers la consolidation de cette démarche et le déploiement de notre capacité de transformation au sein du territoire.

3 Parmi les priorités pour le prochain cycle, se distinguent:

- 4
- 5 • la structuration de la culture de suivi, évaluation, apprentissage et mesure d'impact (MEL);
  - 6 • le développement de l'intelligence institutionnelle guidée par les données et les faits;
  - l'intégration et la montée en qualification des indicateurs institutionnels et sociaux;
  - l'expansion des opportunités de formation, d'inclusion productive et de génération de revenus;
  - le développement des activités autofinancées et de la viabilité financière;
  - la consolidation du Salão do Povo en tant qu'espace de développement territorial, de culture et d'inclusion productive;

- le renforcement du travail en réseau et des articulations avec les organisations;
- la modélisation de méthodologies propres, systématisées et répliquables;
- l'optimisation des pratiques de gestion de ressources humaines, de développement du leadership et de durabilité humaine des équipes;
- la modernisation des processus par le biais de l'innovation, de la technologie et de l'intégration des systèmes;
- le déploiement de la communication institutionnelle, de la mobilisation sociale et du positionnement d'Arca.

La mise en oeuvre de la stratégie MEL constitue un jalon essentiel pour Arca, optimisant sa capacité à suivre les résultats, apprendre de la pratique, éclairer les décisions et appréhender avec plus de finesse les impacts générés sur le territoire.

La célébration des 25 ans d'Arca incarne également une étape symbolique et stratégique : un temps pour faire honneur à l'histoire bâtie aux côtés de la communauté tout en posant les fondations qui soutiendront les prochaines années de l'organisation.

Nous continuons de croire fermement que l'éducation, l'assistance sociale et l'inclusion productive demeurent des voies fondamentales pour élargir les horizons, propulser l'autonomie et construire des avenir plus dignes et possibles.



# LABELS, DISTINCTIONS ET PLATEFORMES DE COLLECTE



## INSTITUTIONNEL



## PARTENAIRES





## RÉSEAUX ET PRO BONO




1  
2  
3  
4  
5  
6




 @arca\_saber\_crescer

 arcasabercrescer

ongarcavilaprudente

 Rua Dianópolis, 4100 Complemento  
Rua da Igreja, 1558  
CEP 03126-007 Parque da Mooca,  
São Paulo/SP

 contato@arca-ong.org

 +55 (11) 2061-7252  
+55 (11) 2060-0233

[www.arca-ong.org.br](http://www.arca-ong.org.br)